



KAPITAŁ LUDZKI
NARODOWA STRATEGIA SPÓJNOŚCI

UNIA EUROPEJSKA
EUROPEJSKI
FUNDUSZ SPOŁECZNY



Projekt współfinansowany przez
Unię Europejską w ramach Europejskiego Funduszu Społecznego

Raport

z ewaluacji projektu

Idę do Przedszkola

przez mazurskie wsie

łąki i pola

Pisz, dnia 05.07.2013



Projekt współfinansowany przez
Unię Europejską w ramach Europejskiego Funduszu Społecznego

Informacje o projekcie

Projekt „Idę do przedszkola przez mazurskie wsie , łąki i pola ” realizowany był w ramach Programu Operacyjnego Kapitał Ludzki, Priorytet IX: Rozwój wykształcenia i kompetencji regionalnych . Działanie 9.1: Wyrównywanie szans edukacyjnych i zapewnienie wysokiej jakości usług edukacyjnych świadczonych w systemie oświaty . Poddziałanie 9.1.1 Zmniejszanie nierówności w stopniu upowszechniania edukacji przedszkolnej.

Okres realizacji projektu od 01.08.2011r.do 31.07.2013r.

Realizacja zajęć projektowych odbywała się od października 2011 r. do 30.06.2013 r.

1. CEL GŁÓWNY:

- Celem głównym projektu jest wzrost udziału dzieci przedszkolnych w wieku 3-4 lat z Gminy Pisz w edukacji przedszkolnej poprzez utworzenie 5 zespołów wychowania przedszkolnego oraz wyrównanie szans edukacyjnych 230 dzieci poprzez objęcie zajęciami dodatkowymi w roku szkolnym 2011/2012 oraz 2012/2013.

2. CELE SZCZEGÓŁOWE:

- Zmniejszenie barier w dostępie do edukacji przedszkolnej 82 dzieci w wieku 3-4 lat poprzez utworzenie 5 zespołów wychowania przedszkolnego w miejscowościach wiejskich na terenie Gminy Pisz, funkcjonujących od X 2011 r.;
- Wsparcie prawidłowego rozwoju 230 dzieci w tym z terenu miasta Pisz poprzez realizację zajęć dodatkowych;
- Wyrównanie szans edukacyjnych dzieci oraz zwiększenie mobilności zatrudnieniowej rodziców poprzez wydłużenie godzin pracy Przedszkola Miejskiego Nr 1 w Pisz o 836h do 30.06.2013 r.;
- Podniesienie świadomości 82 rodziców poprzez przekonanie ich o potrzebie wczesnej edukacji oraz wsparcie wychowawczej roli rodziny poprzez zapewnienie spotkań rodziców z psychologiem, logopedą, pedagogiem i fizjoterapeutą do 30.06.2013 r.



Projekt współfinansowany przez
Unię Europejską w ramach Europejskiego Funduszu Społecznego

W RAMACH REALIZOWANEGO PROJEKTU

1. Utworzono 5 Zespołów Wychowania Przedszkolnego, do których uczęszczało w sumie 85 dzieci w wieku 3-4 lat w miejscowościach:

- *Liski,*
- *Borki,*
- *Jeże,*
- *Snopki,*
- *Kocioł Duży.*

w których realizowano podstawę programową wychowania przedszkolnego oraz przeprowadzono łącznie 700 godzin logopedii i 700 godzin j. angielskiego

2. Prowadzono dodatkowe zajęcia tematyczne dla 172 dzieci w Przedszkolu Miejskim Nr 1 w Pisz:

- *teatralne (280 godzin)*
- *plastyczne (280 godzin)*
- *taneczne (280 godzin)*
- *gimnastyka korekcyjna (280 godzin)*

3. Wydłużono godziny czasu pracy Przedszkola Miejskiego Nr 1 w Pisz o 2 godziny dziennie co w okresie realizacji projektu dało 766h.

4. Zakupiono wyposażenie i pomoce dydaktyczne niezbędne do realizacji podstawy programowej i zajęć dodatkowych w 5 Zespołach i Przedszkolu Miejskim Nr 1 w Pisz na łączną kwotę 77 922,32 zł.

5. Zapewniono bezpłatne wyżywienie dla dzieci uczęszczających do 5 Zespołów na łączną kwotę 78 405 zł.

6. Zorganizowano warsztaty ze specjalistami tj. z *psychologiem, pedagogiem, logopedą, fizjoterapeutą - dietetykiem, pielęgniarką, lekarzem pediatrą i stomatologiem*, w których udział wzięło łącznie 84 rodziców dzieci uczęszczających do 5 zespołów wychowania przedszkolnego.

Ogółem zrealizowano 80 h zajęć warsztatowych.



Projekt współfinansowany przez
Unię Europejską w ramach Europejskiego Funduszu Społecznego

MONITOROWANIE I EWALUACJA

Integralnym elementem realizacji projektu był stały monitoring. Stanowił on źródło bieżącej informacji o realizacji projektu oraz dostarczał wiedzy niezbędnej do prawidłowego oszacowania poziomu osiągniętych wskaźników.

W celu określenia rezultatów miękkich prowadzone były systematyczne badania ankietowe, wywiady z realizatorami projektu, analiza dokumentacji.

Celem tych badań było gromadzenie opinii od rodziców, nauczycieli oraz uczestników projektu na temat poziomu merytorycznego, organizacyjnego oraz skuteczności, użyteczności prowadzonych zajęć.

Prowadzone były obserwacje uczestników projektu – przyrost wiedzy i umiejętności , wywiady z rodzicami i analiza ankiet na temat znaczenia edukacji przedszkolnej w rozwoju dziecka oraz karty logopedyczne .

Na bieżąco odbywała się analiza dokumentacji: dzienników zajęć, list obecności, raportów z realizacji planów i programów

Ankietą zostali objęci rodzice . (Ankieta wstępna i końcowa dla rodziców , wywiad z rodzicami) . Ankiety i wywiad zawierały pytania pozwalające określić poziom realizacji założonych w projekcie wskaźników rezultatów miękkich oraz stopień realizacji celów projektu. Prowadzona była obserwacja dzieci początkowa ,okresowa i końcowa. Obserwowano zajęcia prowadzone w ZWP i w Przedszkolu Miejskim Nr 1 w Pisz

Głównym celem ewaluacji było określenie stopnia realizacji i założeń planowanych do osiągnięcia twardych i miękkich rezultatów projektu.

W szczególności chodzi o ukazanie postępu w rozwoju dzieci w kontekście ich przygotowania do podjęcia w przyszłości nauki w szkole.

Istotnym zadaniem ewaluacji było też ukazanie ewentualnych możliwości jeszcze bardziej efektywnej pracy z dziećmi prowadzonej w przedszkolu.



Projekt współfinansowany przez
Unię Europejską w ramach Europejskiego Funduszu Społecznego

Harmonogram ewaluacji

l.p.	Metoda badawcza	termin	odpowiedzialny
1.	Ankieta wstępna dla rodziców dzieci zakwalifikowanych do projektu	X 2011 IX 2012	Specjalista do spraw monitoringu i ewaluacji
2.	Ankieta końcowa dla rodziców	30.06 2012 20.06 2013r.	Specjalista do spraw monitoringu i ewaluacji
3.	Wywiad z rodzicami na zakończenie projektu	30.06 2012r 27.06 2013r	Specjalista do spraw monitoringu i ewaluacji
4.	Ankieta ewaluacyjna dla rodziców	20.06 2013r	Specjalista do spraw monitoringu i ewaluacji
5.	Analiza dokumentacji projektu: - dzienniki zajęć ZWP, raporty z wykonania umowy zajęć dodatkowych prowadzonych w PM 1, zajęć logopedycznych i z j. angielskiego - realizacja podstawy programowej i poszczególnych planów zajęć dodatkowych - wytwory dzieci - zdjęcia, prezentacje, sprawozdania z realizacji zadań	na bieżąco	Specjalista do spraw monitoringu i ewaluacji
6.	Obserwacja zajęć.	na bieżąco, zgodnie z potrzebami	Specjalista do spraw monitoringu i ewaluacji
7.	Spotkania podsumowujące , prezentacja zdobytych umiejętności	na zakończenie roku	Lider projektu



Projekt współfinansowany przez
Unię Europejską w ramach Europejskiego Funduszu Społecznego

UZYSKANE WYNIKI

Rezultaty twarde projektu

Podstawą określenia rezultatów twardych projektu była analiza dokumentacji przedszkola i ZWP, w tym m.in. dzienników zajęć, dyplomów poświadczających ukończenie poszczególnych zajęć, dokumentacja pracy nauczycieli, obserwacje zajęć, protokoły zebrań z rodzicami. Formą uzupełnienia i potwierdzenia uzyskanych z dokumentów informacji były dane pochodzące od osób zarządzających projektem i nauczycieli.

Zbiorcze zestawienie rezultatów prezentuje tabela.

Tabela: Informacja o realizacji rezultatów twardych projektu

L. p.	Założenia projektu	Informacja o realizacji w roku szkolnym 2011/12 Od października 2011 do czerwca 2012	Informacja o realizacji projektu w roku szkolnym 2012/2013 Od września 2012 do czerwca 2013	Sposób potwierdzenia
1.	Przygotowanie i funkcjonowanie 5 Zespołów Wych. P-lnego	Utworzono 5 Zespołów Wychowania przedszkolnego na terenach sołectw: Liski, Borki, Snopki, Jeże, Kocioł Duży	Funkcjonowanie 5 Zespołów Wychowania Przedszkolnego we wsiach: Liski, Borki, Snopki, Jeże, Kocioł Duży.	<ul style="list-style-type: none"> Faktury potwierdzające zakup wyposażenia i pomocy dydaktycznych, Dokumentacja – dzienniki zajęć, dokumentacja fotograficzna
2.	Uczęszczanie 82 dzieci z terenu gminy Pisz do 5 zespołów wychowania przedszkolnego	Uczęszczało 56 dzieci w wieku 3-4-lat do utworzonych ZWP	Uczęszczanie 55 dzieci w wieku 3-4 lat do utworzonych ZWP 26 dzieci kontynuacja z roku szk. 2011/12 i 29 nowych dzieci	<ul style="list-style-type: none"> Dokumentacja - dzienniki prowadzonych zajęć Kopie wydanych dyplomów uczęszczania do Zespołu Wychowania przedszkolnego
		Razem do ZWP przez czas realizacji projektu		



Projekt współfinansowany przez
Unię Europejską w ramach Europejskiego Funduszu Społecznego

		uczęszczało 85 dzieci		
3.	Wsparcie prawidłowego rozwoju 230 dzieci w tym z terenu miasta Pisz poprzez realizację zajęć dodatkowych. Zajęcia dodatkowe:	56 dzieci z ZWP uczestniczyło w zajęciach logopedycznych	55 dzieci z ZWP uczestniczyło w zajęciach logopedycznych	<ul style="list-style-type: none"> Dokumentacja - listy obecności , raporty z wykonanego zadania Kopie wydanych dyplomów uczęszczania na zajęcia logopedyczne w Zespole Wychowania przedszkolnego
		56 dzieci z ZWP uczestniczyło w zajęciach z j. angielskiego	55 dzieci z ZWP uczestniczyło w zajęciach z j. angielskiego	<ul style="list-style-type: none"> Dokumentacja - listy obecności , raporty z wykonanego zadania Kopie wydanych dyplomów uczęszczania na zajęcia z j. angielskiego w Zespole Wychowania przedszkolnego
		25 dzieci uczestniczyło w zaj. rytmiczno – tanecznych	25 dzieci uczestniczyło w zaj. rytmiczno – tanecznych (w tym 17 nowych dz.)	<ul style="list-style-type: none"> Dokumentacja - listy obecności , raporty z wykonanego zadania Kopie wydanych dyplomów uczęszczania na zajęcia rytmiczno – taneczne
		25 dzieci uczestniczyło w zaj. teatralnych	25 dzieci uczestniczyło w zaj. teatralnych (w tym 20	<ul style="list-style-type: none"> Dokumentacja - listy obecności ,



Projekt współfinansowany przez
Unię Europejską w ramach Europejskiego Funduszu Społecznego

		25 dzieci uczestniczyło w zaj. plastycznych	nowych dz) 25 dzieci uczestniczyło w zaj plastycznych (w tym 16 nowych dzieci)	<p>raporty z wykonanego zadania</p> <ul style="list-style-type: none"> Kopie wydanych dyplomów uczęszczania na zajęcia teatralne
		25 dzieci uczestniczyło w zaj. z gimnastyki korekcyjnej	25 dzieci uczestniczyło w zaj. z gimnastyki korekcyjnej (w tym 19 nowych dzieci)	<ul style="list-style-type: none"> Dokumentacja - listy obecności , raporty z wykonanego zadania Kopie wydanych dyplomów uczęszczania na zajęcia plastyczne Dokumentacja - listy obecności , raporty z wykonanego zadania Kopie wydanych dyplomów uczęszczania na zajęcia z gimnastyki korekcyjnej.
		Wsparciem prawidłowego rozwoju objęto 257 dzieci		
4.	<p>Prowadzenie: * 700 godz. zaj. logopedycz. dla dz. uczęszczających do ZWP</p> <p>* 700 godz. zaj. z j. angielsk. dla dz. uczęszczających do ZWP</p>	<p>Przeprowadzono: *348 godz. zaj. logopedycznych.</p> <p>*350godz zaj. z j. angielskiego.</p>	<p>Przeprowadzono: *352 godz. zaj. logopedycznych.</p> <p>*350godz zaj. z j. angielskiego.</p>	<ul style="list-style-type: none"> Dokumentacja - raporty prowadzonych zajęć, listy obecności



Projekt współfinansowany przez
Unię Europejską w ramach Europejskiego Funduszu Społecznego

	* 280 godz. zaj. rytmiczno – tanecznych dla dzieci z PM 1 * 280 godz. zaj. teatralnych dla dzieci z PM 1 * 280 godz. zaj. plastycznych dla dzieci z PM 1 * 280 godz. zaj. gimnast. korekcyjnej dla dzieci z PM 1	*140 godz zaj rytmiczno tanecznych *140 godz zaj teatralnych *140 godz zaj plastycznych *140 godz zaj z gimn. korekcyjnej	*140 godz zaj rytmiczno tanecznych *140 godz zaj teatralnych *140 godz zaj plastycznych *140 godz zaj z gimn. korekcyjnej	
5	Zorganizowanie warsztatów ze specjalistami (pedagogiem, psychologiem) dla rodziców w ilości 4 spotkania po 2 godziny w każdym ZWP (razem 40 godzin)	Przeprowadzono 2 spotkania po 2 godziny w każdym ZWP (razem 20 godzin)	Przeprowadzono spotkania – warsztaty po 2 godziny w każdym ZWP z pedagogiem, logopedą, fizjoterapeutą - dietetykiem, pielęgniarką, lekarzem pediatrą i stomatologiem (razem 60 godzin)	<ul style="list-style-type: none"> Dokumentacja - listy obecności, scenariusz prowadzonego warsztatu,
6	Wydłużenie godzin pracy Przedszkola Miejskiego nr 1 w Piszku o 880 godzin	Zrealizowano 362 godziny	Zrealizowano 404 godziny	Dokumentacja- dziennik zajęć, listy obecności.
		Wydłużono godziny czasu pracy Przedszkola Miejskiego Nr 1 w Piszku łącznie o 766h.		

Rezultaty miękkie a cele projektu

Beneficjent: dziecko w wieku 3-4 lat

- indywidualny rozwój dziecka we wszystkich sferach
- pomoc dziecku i rodzinie w sytuacjach trudnych (funkcje doradcze i wspierające)
- świadomość dziecka z zakresu czynności higienicznych i samoobsługowych
- nabycie wiadomości i umiejętności zawartych w podstawie programowej wychowania przedszkolnego poprzez realizację różnorodnych zadań zawartych w różnych obszarach edukacyjnych.



Projekt współfinansowany przez
Unię Europejską w ramach Europejskiego Funduszu Społecznego

- korygowanie deficytów rozwojowych
- rozwijanie zdolności i talentów dziecięcych

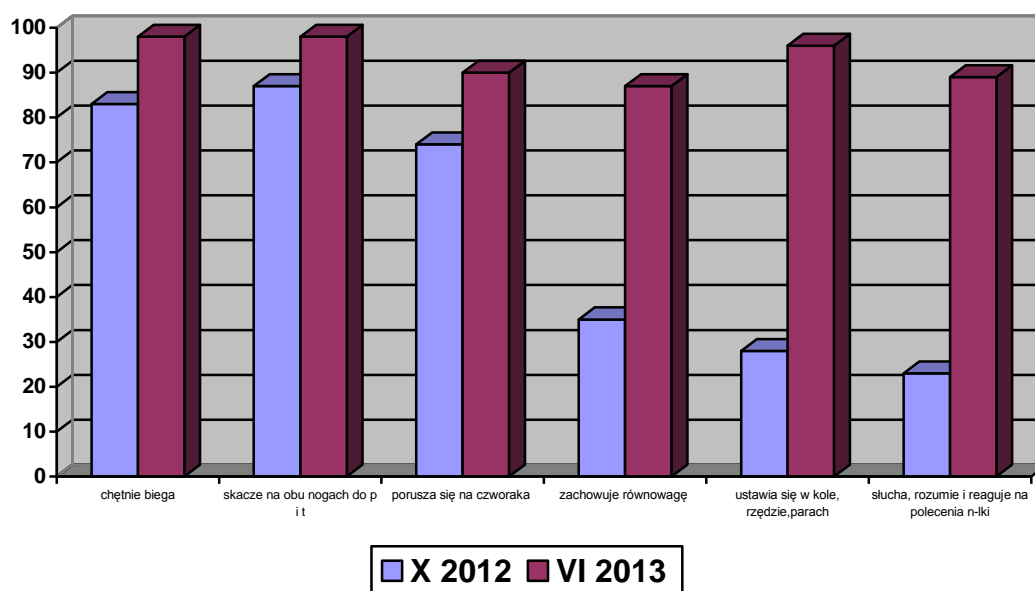
Beneficjent: rodzic

- poznanie metod i technik wyzwalających twórczy potencjał dzieci;
- rozwój umiejętności reagowania w sytuacjach trudnych;
- wspieranie działań wychowawczych

Oceny poziomu rezultatów miękkich projektu dokonano głównie w oparciu o analizę informacji uzyskanych z ankiet wypełnionych przez rodziców oraz na podstawie dokumentacji prowadzonej przez nauczycieli.

Nabywanie wiadomości i umiejętności poprzez uczęszczanie do ZWP

Zbiorcze wyniki obserwacji (załącznik nr 1) przeprowadzone przez nauczycieli wskazują na indywidualny rozwój dziecka we wszystkich sferach oraz nabycie wiadomości i umiejętności zawartych w podstawie programowej wychowania przedszkolnego.



Wykres nr 1 Sprawność ruchowa

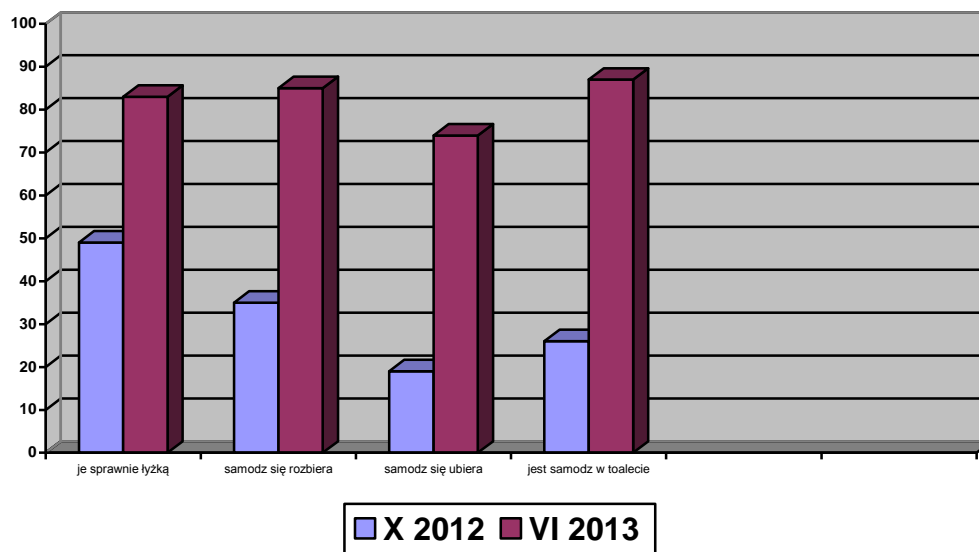


Projekt współfinansowany przez
Unię Europejską w ramach Europejskiego Funduszu Społecznego

Z analizy danych zawartych na wykresie wynika, że w zakresie **Sprawności ruchowej** na koniec roku szkolnego 2012/13 wśród dzieci uczęszczających do zespołów wychowania przedszkolnego:

- Chętnie biega 98%
- Skacze na obu nogach do przodu i tyłu 98%
- Porusza się na czworaka w dowolnych kierunkach 90%
- Zachowuje równowagę przy przejściu po ławeczce 87%
- Ustawia się w kole, rzędzie, parach, rozsypce 96%
- Słucha, rozumie i reaguje na polecenia nauczycielki 89%

Wykres nr 2 Czynności samoobsługowe



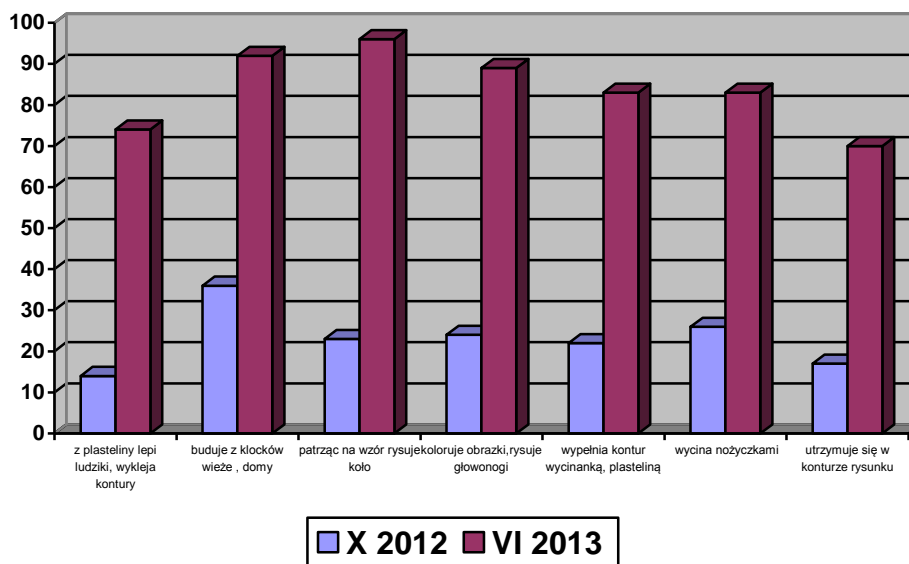
Z analizy danych zawartych na wykresie wynika, że w zakresie **Czynności samoobsługowych** na koniec roku szkolnego 2012/13 wśród dzieci uczęszczających do zespołów wychowania przedszkolnego:

- Je sprawnie łyżką 83%
- Samodzielnie się rozbiera, czasem prosi o pomoc 85%
- Samodzielnie się ubiera, czasem prosi o pomoc 74%
- Jest samodzielny w toalecie 76%



Projekt współfinansowany przez
Unię Europejską w ramach Europejskiego Funduszu Społecznego

Wykres nr 3 Manipulacja i sprawność rysowania



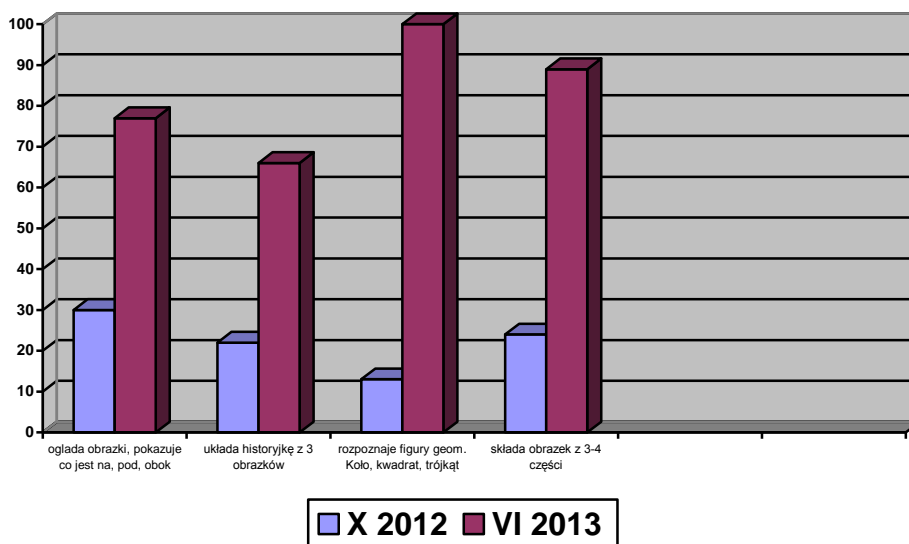
Z analizy danych zawartych na wykresie wynika, że w zakresie *Manipulacji i sprawności rysowania* na koniec roku szkolnego 2012/13 wśród dzieci uczęszczających do zespołów wychowania przedszkolnego:

- Z plasteliny lepi ludziki, wykleja kontury 74%
- Sprawnie buduje z wielu klocków domy, wieże, inne budowle 92%
- Potrafi, patrząc na wzór, narysować koło 96%
- Koloruje obrazki kilkoma kredkami, rysuje „głownogi” 89%
- Podejmuje próby wypełniania konturów przedmiotów plasteliną, wycinanką 83%
- Podejmuje próby cięcia papieru nożyczkami 83%
- Podczas kolorowania utrzymuje się w konturze rysunku 70%

Wykres nr 4 Spostrzeganie wzrokowe



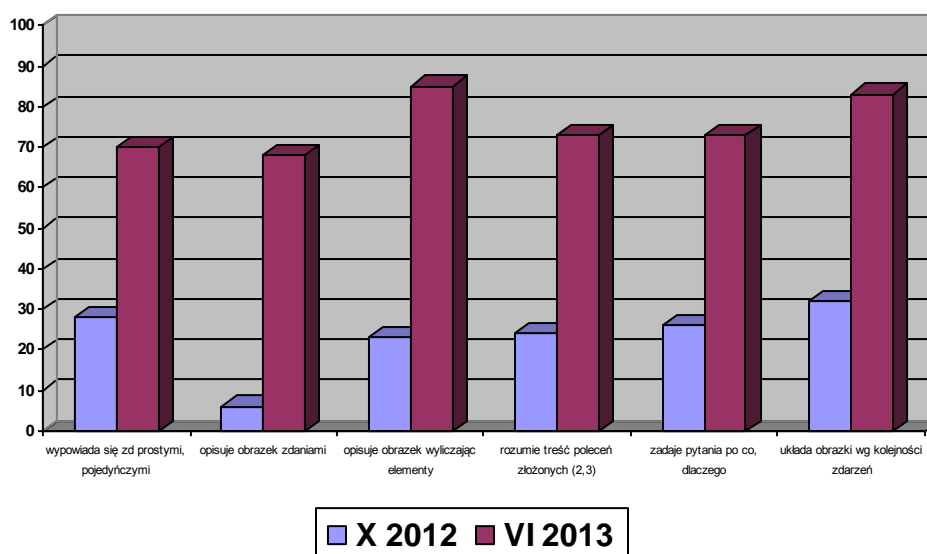
Projekt współfinansowany przez
Unię Europejską w ramach Europejskiego Funduszu Społecznego



Z analizy danych zawartych na wykresie wynika, że w zakresie *Spostrzegania wzrokowego* na koniec roku szkolnego 2012/13 wśród dzieci uczęszczających do zespołów wychowania przedszkolnego:

- Ogląda obrazki w książkach, na polecenie pokazuje, co jest: na, pod, w środku, obok 77%
- Potrafi ułożyć w kolejności obrazki historyjki składające się z 3 części 66%
- Rozpoznaje wg wzoru figury geometryczne (koło, kwadrat, trójkąt) 100%
- Składa obrazek rozcięty na 3 nierówne lub 4 równe części 89%

Wykres nr 5 Mowa i myślenie



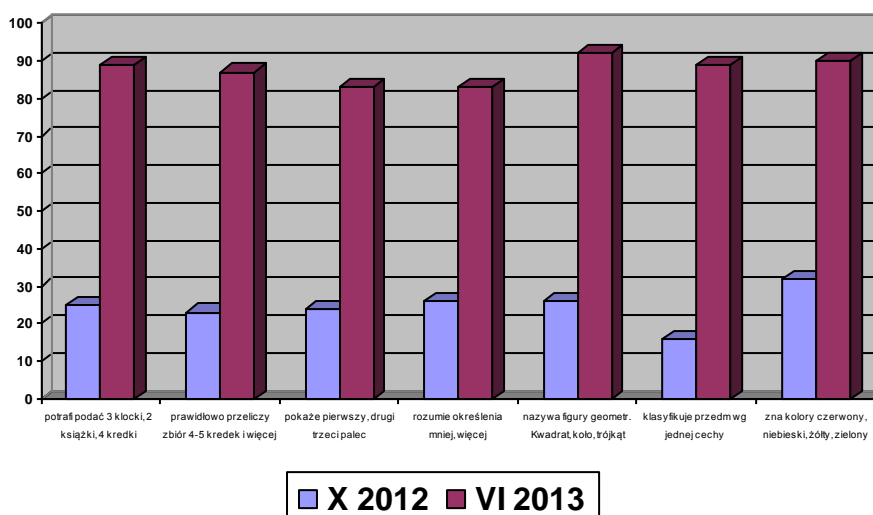


Projekt współfinansowany przez
Unię Europejską w ramach Europejskiego Funduszu Społecznego

Z analizy danych zawartych na wykresie wynika, że w zakresie **Mowy i myślenia** na koniec roku szkolnego 2012/13 wśród dzieci uczęszczających do zespołów wychowania przedszkolnego:

- Wypowiada się zdaniami prostymi, pojedynczymi 70%
- Opisuje obrazek przy pomocy zdań 68%
- Opisuje obrazek wyliczając tylko jego elementy 85%
- Rozumie treść złożonych poleceń (2, 3 poleceń w jednym) 73%
- Zadaje dużo pytań: Po co? Jak? Dlaczego? 73%
- Układa dwa obrazki według kolejności wydarzeń: opowiada, co się wydarzyło najpierw, a co potem 83%

Wykres nr 6 Umiejętności matematyczne



Z analizy danych zawartych na wykresie wynika, że w zakresie **Umiejętności matematycznych** na koniec roku szkolnego 2012/13 wśród dzieci uczęszczających do zespołów wychowania przedszkolnego:

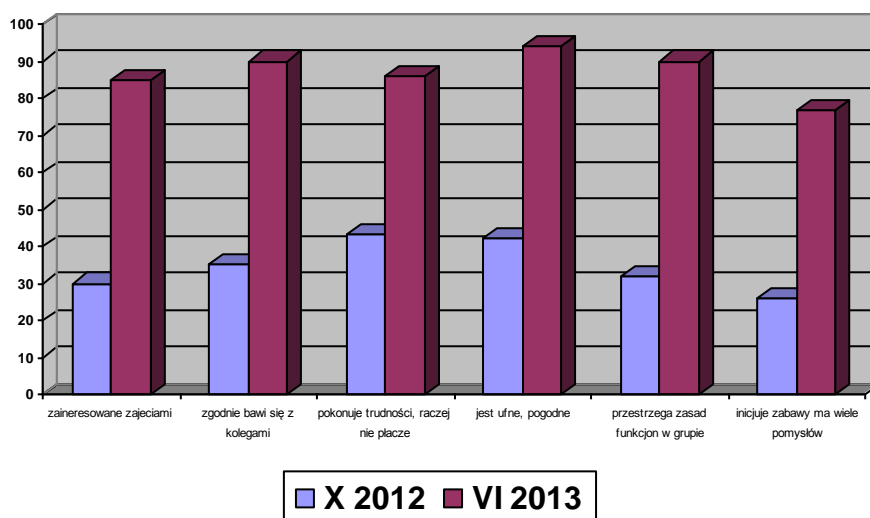
- Potrafi na polecenie podać: 3 klocki, 2 książki, 4 kredki 89%
- Potrafi prawidłowo przeliczyć zbiór kredek 4–5 lub więcej 87%
- Potrafi pokazać na polecenie swój pierwszy, drugi, trzeci palec 83%
- Potrafi na jednej kupce ułożyć 3 klocki, na drugiej 4 i wskazać gdzie jest więcej, a gdzie mniej 83%
- Potrafi nazwać trzy figury geometryczne: kwadrat, koło, trójkąt 92%



Projekt współfinansowany przez
Unię Europejską w ramach Europejskiego Funduszu Społecznego

- Klasyfikuje przedmioty wg jednej lub więcej cech (przeznaczenie, wielkości koloru) 89%
- Rozpoznaje kolory: czerwony, żółty, zielony, niebieski 90%

Wykres nr 7 Emocje i funkcjonowanie w grupie



Z analizy danych zawartych na wykresie wynika, że w zakresie *Emocji i funkcjonowania w grupie* na koniec roku szkolnego 2012/13 wśród dzieci uczęszczających do zespołów wychowania przedszkolnego:

- Zainteresowane zajęciami 85%
- Potrafi zgodnie bawić się z kolegami 90%
- Próbuje pokonywać trudności, raczej nie płacze 86%
- Jest ufnie, pogodnie 94%
- Przestrzega ustalonych zasad funkcjonowania w grupie 90%
- Inicjuje zabawy, ma wiele pomysłów 77%

Również wyniki ankiet dla rodziców i obserwacje prowadzonych zajęć dowodzą, że dzieci systematycznie nabywały wiadomości i umiejętności związane z realizacją podstawy programowej.

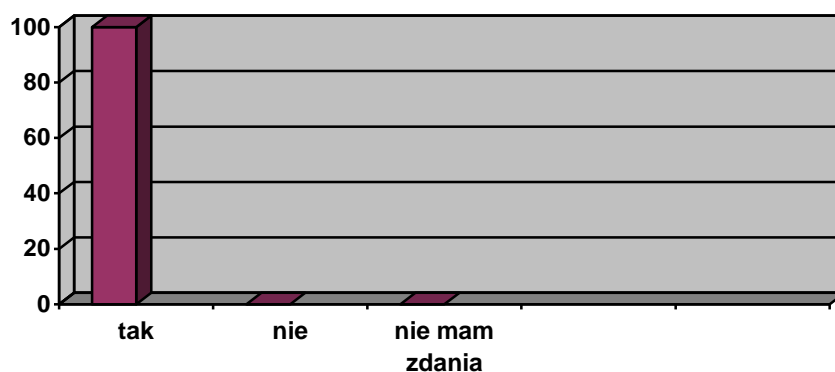


Projekt współfinansowany przez
Unię Europejską w ramach Europejskiego Funduszu Społecznego

Na pytanie *Czy zauważacie Państwo pozytywne zmiany w zachowaniu u swojego dziecka poprzez działania przedszkola?*

Rodzice udzielili następujących odpowiedzi.

Tak 53 (100%), Nie 0, Nie mam zdania 0



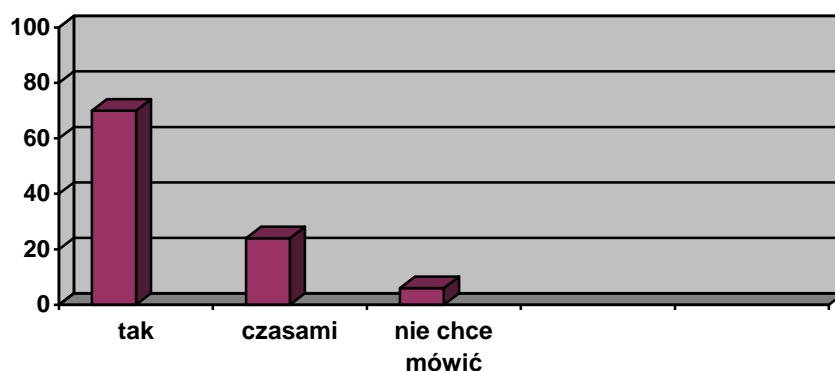
Na pytanie *Czy wasze dziecko chętnie opowiada o tym co robiło w przedszkolu, czego się nauczyło, jak się bawiło?*

Rodzice udzielili następujących odpowiedzi.

Tak codziennie opowiada o swoich przeżyciach. 37 (70%)

Czasami odpowiada na zadawane mu pytania na temat przedszkola 13 (24%)

Nie chce mówić o tym co wydarzyło się w przedszkolu. 3 (6%)





Projekt współfinansowany przez
Unię Europejską w ramach Europejskiego Funduszu Społecznego

Na pytanie *Czy dziecko chętnie mówi wierszyki, śpiewa piosenki, których nauczyło się w zespole?*

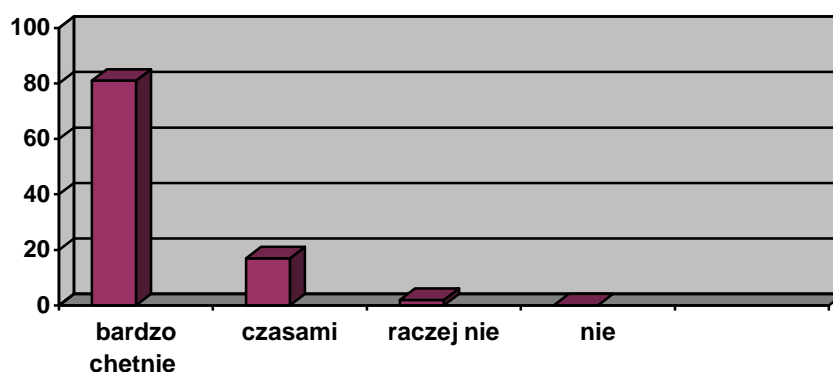
Rodzice udzielili następujących odpowiedzi.

Bardzo chętnie 43 (81%)

Czasem poproszone coś powie lub zaśpiewa 9 (17%)

Raczej nie 1 (2%)

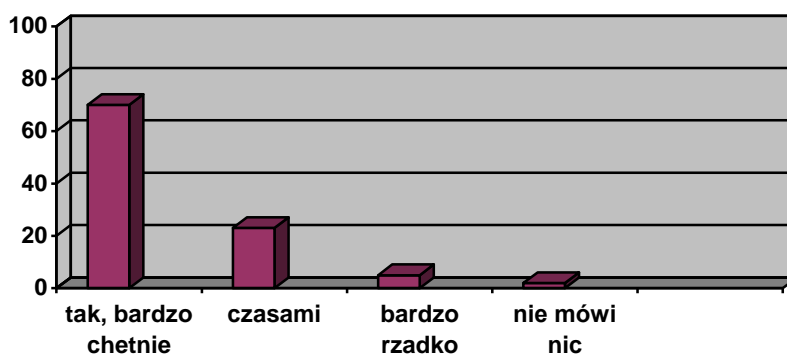
Nie



Na pytanie *Czy poprzez udział w zajęciach z j. angielskiego dziecko wypowiada pojedyncze słowa dotyczące rodziny, kolorów, zabawek, owoców, zwrotów grzecznościowych?*

Rodzice udzielili następujących odpowiedzi.

Tak, bardzo chętnie 37 (70%), Czasami 12 (23%), Bardzo rzadko 3 (5%), Nie mówi nic 1 (2%)





Projekt współfinansowany przez
Unię Europejską w ramach Europejskiego Funduszu Społecznego

Na pytanie *W jakim stopniu przedszkole stwarza dziecku warunki do poszerzania jego wiedzy i nabywania nowych umiejętności?*

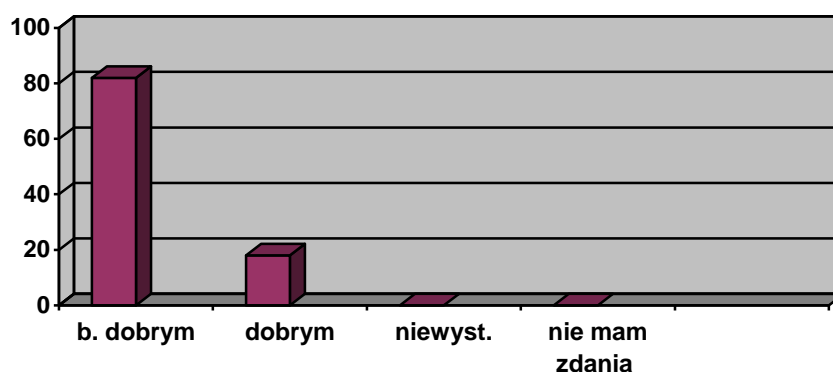
Rodzice udzielili następujących odpowiedzi.

bardzo dobrym 46 (87%)

dobrym 7 (13%)

niewystarczającym

nie mam zdania



Z analizy powyższych danych wynika, że poprzez uczęszczanie do ZWP:

- 100% rodziców zauważyło pozytywne zmiany w zachowaniu u swojego dziecka;
- dzieci chętnie mówią wierszyki, śpiewają piosenki, których nauczyły się w zespole (81% bardzo chętnie, 17% czasami)
- 87 % rodziców twierdzi, że przedszkole stwarza dziecku warunki do poszerzania jego wiedzy i nabywania nowych umiejętności w stopniu bardzo dobrym a 13 % - w stopniu dobrym
- 81 % dzieci opowiada o tym, co robiło w przedszkolu, czego się nauczyło, jak się bawiło,
- 17 % - robi to czasami.
- 70 % dzieci bardzo chętnie wypowiada pojedyncze słowa dotyczące rodziny, kolorów, zabawek, owoców, zwrotów grzecznościowych w j. angielskim, 23 % dzieci robi to czasami.



Projekt współfinansowany przez
Unię Europejską w ramach Europejskiego Funduszu Społecznego

Rezultaty w zakresie mówienia

Przez cały okres realizacji projektu we wszystkich ZWP prowadzono 2 razy w tygodniu po 30 minut zajęcia logopedyczne dla dzieci 3-4 letnich.

Logopeda przeprowadziła badanie mowy wśród dzieci . W roku szkolnym 2012/13 u 17 dzieci, stwierdzono wady wymowy :

- Parasygmatyzm (substytucja głosek szumiących przez syczące) – 4
- Seplenienie międzyzębowe - 6
- Parasygmatyzm (substytucja głosek syczących przez ciszące) – 4
- Lambdacyzm (zamiana głoski l na j) – 1
- Kappacyzm , Gammacyzm (zamiana głoski k na t, g na d) - 1
- Dyslalia wieloraka – 1

Prowadzone były systematyczne zajęcia z dziećmi w celu korygowania wad mowy, jak również zajęcia kształtujące prawidłową wymowę i bogatszy zasób słownictwa u dzieci w wieku przedszkolnym . W każdym Zespole Wychowania Przedszkolnego odbyły się spotkania logopedy z rodzicami, podczas których zapoznano ich z wynikami badań przesiewowych na początku roku szkolnego i z wynikami terapii na koniec roku szkolnego. Pani logopeda przeprowadziła zajęcia otwarte w obecności rodziców , przekazała rodzicom propozycje zabaw do kształtowania poprawnej wymowy i korygowania jej wad . Porównując wyniki badań przesiewowych z początku i końca 2012/13 roku szkolnego widoczna jest poprawa wymowy u dzieci uczęszczających do ZWP . U 53 % dzieci na koniec realizacji projektu nie wskazano zaleceń do dalszej terapii pedagogicznej.

Na pytanie Czy poprzez udział dziecka w zajęciach logopedycznych zauważyliście Państwo postępy w rozwoju mowy u swojego dziecka (bogatszy zasób słów, korygowanie wad wymowy) ?

Rodzice udzielili następujących odpowiedzi.

Tak znaczne 45 (86%)

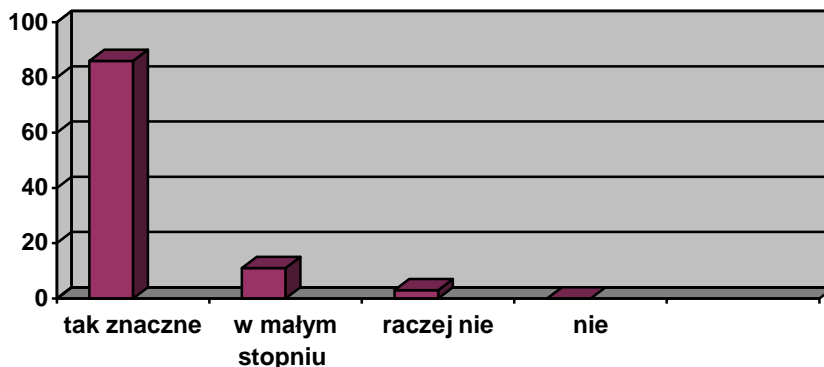
W małym stopniu 6 (11%)

Raczej nie 2 (3%)

Nie



Projekt współfinansowany przez
Unię Europejską w ramach Europejskiego Funduszu Społecznego



Poprzez udział dzieci w zajęciach logopedycznych 86% rodziców zauważyło znaczne postępy w zakresie rozwoju mowy u dziecka. Zmiany te związane były głównie z bogatszym zasobem słownictwa i prawidłowym artykułowaniem niektórych głosek.

Tylko 3% rodziców raczej nie zauważyło postępów w rozwoju mowy u dziecka.

Zaangażowanie rodziców we wszechstronny rozwój dzieci i współpracę z przedszkolem

Z analizy dokumentacji, obserwacji zajęć, uroczystości i imprez przedszkolnych wynika, że rodzice zwiększyli swoje zaangażowanie we współpracę z ZWP. W uroczystościach (Zabawa karnawałowa, Piknik rodzinny, Jasełka, Dzień Mamy i Taty) brali udział zarówno ojcowie jak i matki.

Rodzice mieli możliwość uczestniczenia w zebraniach, zajęciach otwartych i warsztatowych z dziećmi, systematycznie zapoznawani byli z treściami realizowanymi w Zespołach.

Na pytanie Czy zwiększyło się państwa zaangażowanie w rozwój dziecka pod wpływem działalności zespołu?

Rodzice udzielili następujących odpowiedzi.

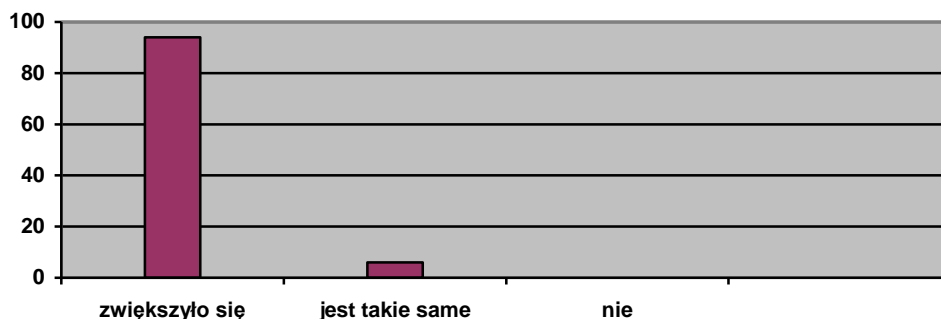
Zwiększyło się 50 (94%)

Jest takie same 3 (6%)

Nie



Projekt współfinansowany przez
Unię Europejską w ramach Europejskiego Funduszu Społecznego



Na pytanie *Czy jesteście Państwo zapoznawani z realizowanymi przez nauczycieli treściami programowymi?*

Rodzice udzielili następujących odpowiedzi.

Tak, poprzez: 53 (100%)

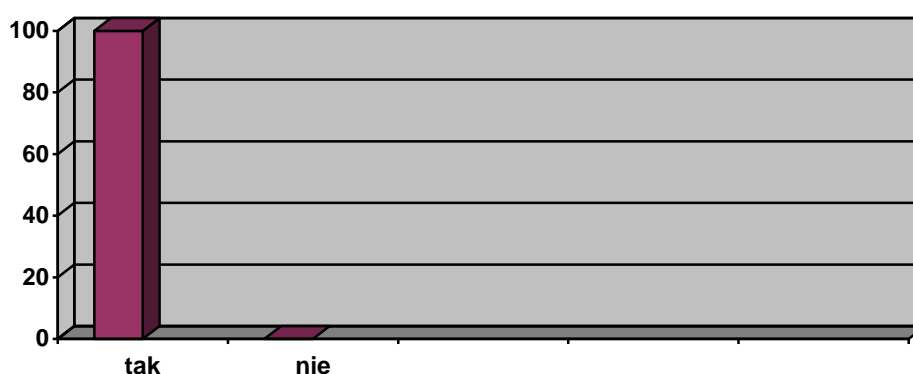
informacje na gazetkach 50 (94%)

informacje na zebraniach 42 (79%)

rozmowy indywidualne z nauczycielem 29 (55%)

Inne, jakie gazetka wydawana przez nauczycielkę, wspólne zajęcia okolicznościowe

Nie 0



Z analizy danych zawartych w ankietach i dokumentacji nauczyciela (protokoły zebrań) wynika, że 100 % rodziców było zapoznanych z treściami programowymi realizowanymi w zespołach.



Projekt współfinansowany przez
Unię Europejską w ramach Europejskiego Funduszu Społecznego

94% rodziców informacje te uzyskało z gazetek tematycznych, 79% z informacji na zebraniach a 55% podczas rozmów indywidualnych z nauczycielem

Na pytanie *Z jakich form współpracy z przedszkolem najczęściej Państwo korzystacie?*

Rodzice udzielili następujących odpowiedzi.

kontakty indywidualne 45 (85%)

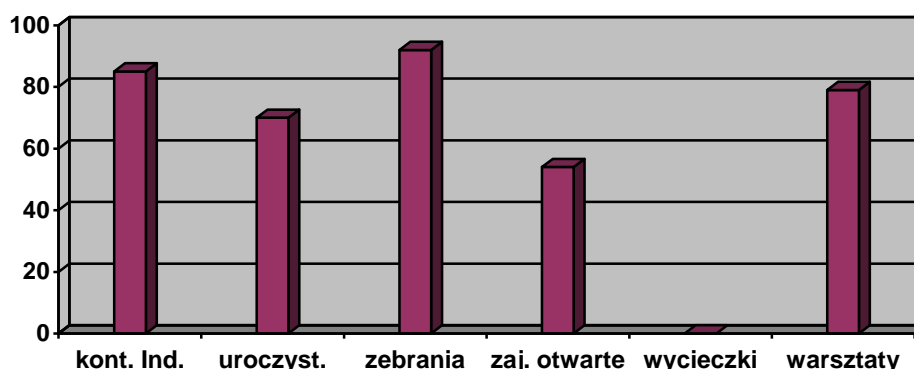
uroczystości przedszkolne 37 (70%)

zebrania grupowe 49 (92%)

zajęcia otwarte 29 (54%)

wycieczki

warsztaty 42 (79%)



Z analizy danych wynika, że rodzice angażują się w działalność ZWP. 73% rodziców korzysta z kontaktów indywidualnych, 68% bierze udział w uroczystościach przedszkolnych, 80% w zebraniach grupowych, 68% w warsztatach i 30% w zajęciach otwartych.

Zorganizowano warsztaty ze specjalistami tj. z *psychologiem, pedagogiem, logopedą, fizjoterapeutą - dietetykiem, pielęgniarką, lekarzem pediatrą i stomatologiem*, w których udział wzięło łącznie 84 rodziców dzieci uczęszczających do 5 zespołów wychowania przedszkolnego.

Ogółem zrealizowano 80 h zajęć warsztatowych.

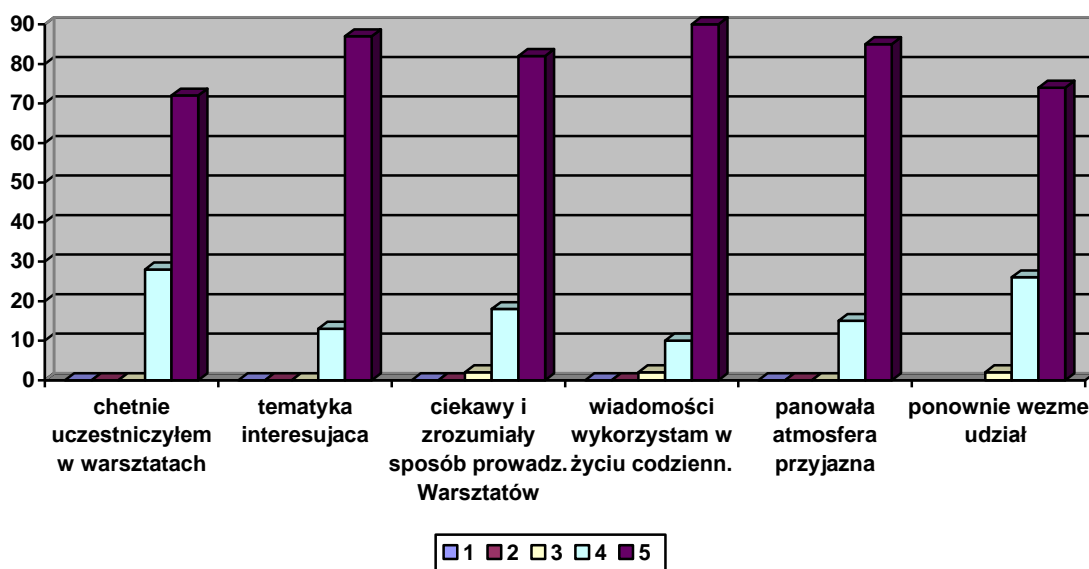
Rodzice poprzez udział w nich:



Projekt współfinansowany przez
Unię Europejską w ramach Europejskiego Funduszu Społecznego

- ✓ zdobyli wiedzę na temat wychowania, zdrowia i opieki nad dzieckiem,
- ✓ poznali potrzeby i możliwości dzieci w wieku przedszkolnym,
- ✓ nabyli umiejętność radzenia sobie ze stresem i zachowaniem agresywnym,
- ✓ poznali sposoby wspierania rozwoju określonych procesów czy umiejętności u dzieci w domu

Wykres: Poziom zadowolonia rodziców z warsztatów *Zagrożenia zdrowia na tle typowych błędów żywieniowych oraz najczęstsze wady postawy u dzieci w wieku przedszkolnym*



1- zdecydowanie nie 2- raczej nie 3- trudno powiedzieć 4- raczej tak 5- zdecydowanie tak

W warsztatach *Zagrożenia zdrowia na tle typowych błędów żywieniowych oraz najczęstsze wady postawy u dzieci w wieku przedszkolnym* uczestniczyło 39 rodziców dzieci uczęszczających do Zespołów Wychowania Przedszkolnego.

Z analizy danych zawartych na wykresie wynika, że na pytanie:

czy chętnie uczestniczyłam/em w warsztatach 72 % rodziców odpowiedziało zdecydowanie tak, 28 % raczej tak

tematyka warsztatów była interesująca 87 % rodziców odpowiedziało zdecydowanie tak, 13 % raczej tak

Projekt współfinansowany przez
Unię Europejską w ramach Europejskiego Funduszu Społecznego

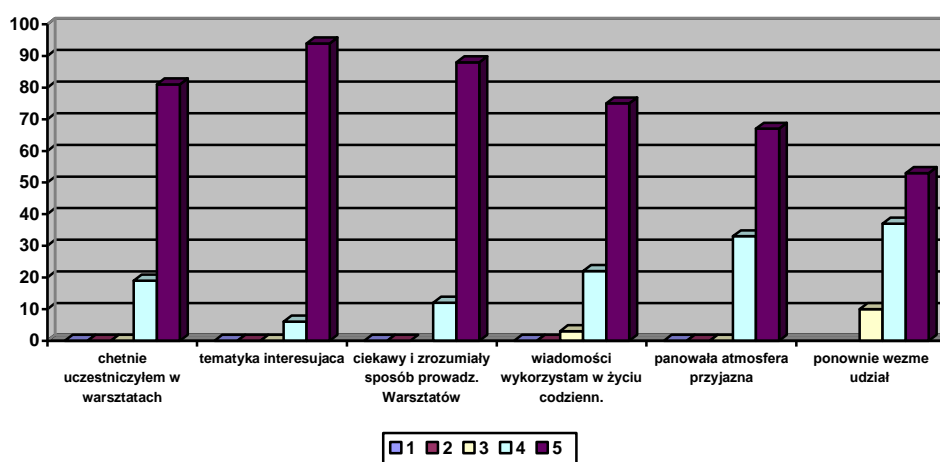
prowadzący w ciekawy i zrozumiały dla mnie sposób prowadził warsztaty 82 % rodziców
odpowiedziało zdecydowanie tak, 18 % raczej tak

zdobyte wiadomości i umiejętności wykorzystam w codziennym życiu 90% rodziców
odpowiedziało zdecydowanie tak, 18 % raczej tak

na warsztatach panowała przyjazna atmosfera 85 % rodziców odpowiedziało zdecydowanie
tak, 15 % raczej tak

ponownie wezmę udział w warsztatach 74 % rodziców odpowiedziało zdecydowanie tak,
26 % raczej tak

Wykres: Poziom zadowolenia rodziców z warsztatów *Znaczenie profilaktyki dla
zachowania zdrowia jamy ustnej u dzieci w wieku przedszkolnym*



1- zdecydowanie nie 2- raczej nie 3- trudno powiedzieć 4- raczej tak 5- zdecydowanie tak

W warsztatach *Znaczenie profilaktyki dla zachowania zdrowia jamy ustnej u dzieci w wieku przedszkolnym* uczestniczyło 32 rodziców dzieci uczęszczających do Zespołów Wychowania Przedszkolnego.

Z analizy danych zawartych na wykresie wynika, że na pytanie;

czy chętnie uczestniczyłam/em w warsztatach 81% rodziców odpowiedziało zdecydowanie tak, 19% raczej tak

tematyka warsztatów była interesująca 94 % rodziców odpowiedziało zdecydowanie tak, 6 % raczej tak



Projekt współfinansowany przez
Unię Europejską w ramach Europejskiego Funduszu Społecznego

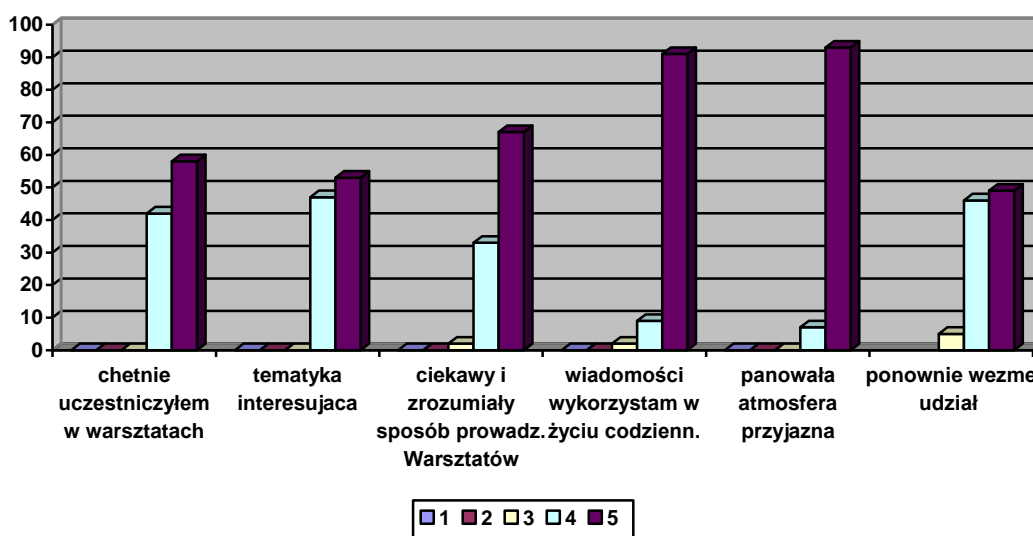
prowadzący w ciekawy i zrozumiały dla mnie sposób prowadził warsztaty 88 % rodziców
odpowiedziało zdecydowanie tak, 12 % raczej tak

zdobyte wiadomości i umiejętności wykorzystam w codziennym życiu 75 % rodziców
odpowiedziało zdecydowanie tak, 22 % raczej tak, 3 % trudno powiedzieć

na warsztatach panowała przyjazna atmosfera 67 % rodziców odpowiedziało zdecydowanie
tak, 33 % raczej tak

ponownie wezmę udział w warsztatach 53 % rodziców odpowiedziało zdecydowanie tak,
37 % raczej tak, 10 % trudno powiedzieć

Wykres : Poziom zadowolenia rodziców z warsztatów ***Profilaktyka i edukacja zdrowotna u dzieci w wieku przedszkolnym***



1- zdecydowanie nie 2- raczej nie 3- trudno powiedzieć 4- raczej tak 5- zdecydowanie tak

W warsztatach ***Profilaktyka i edukacja zdrowotna u dzieci w wieku przedszkolnym***

uczestniczyło 43 rodziców dzieci uczęszczających do Zespołów Wychowania

Przedszkolnego.

Z analizy danych zawartych na wykresie wynika, że na pytanie;

czy chętnie uczestniczyłam/em w warsztatach 58 % rodziców odpowiedziało zdecydowanie
tak, 42 % raczej tak



Projekt współfinansowany przez
Unię Europejską w ramach Europejskiego Funduszu Społecznego

tematyka warsztatów była interesująca 53 % rodziców odpowiedziało zdecydowanie tak,
47 % raczej tak

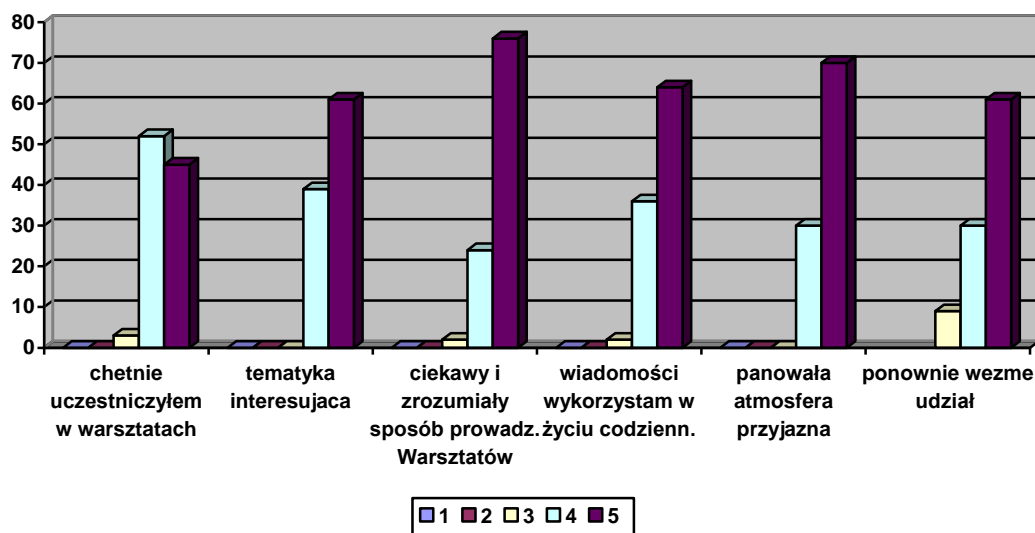
prowadzący w ciekawy i zrozumiały dla mnie sposób prowadził warsztaty 67 % rodziców
odpowiedziało zdecydowanie tak, 33 % raczej tak

zdobyte wiadomości i umiejętności wykorzystam w codziennym życiu 91 % rodziców
odpowiedziało zdecydowanie tak, 9 % raczej tak

na warsztatach panowała przyjazna atmosfera 93 % rodziców odpowiedziało zdecydowanie
tak, 7 % raczej tak

ponownie wezmę udział w warsztatach 49 % rodziców odpowiedziało zdecydowanie tak,
46 % raczej tak, 5 % trudno powiedzieć

Wykres : Poziom zadowolenia rodziców z warsztatów *Wspieranie rozwoju dziecka w wieku
przedszkolnym*



1- zdecydowanie nie 2- raczej nie 3- trudno powiedzieć 4- raczej tak 5- zdecydowanie tak

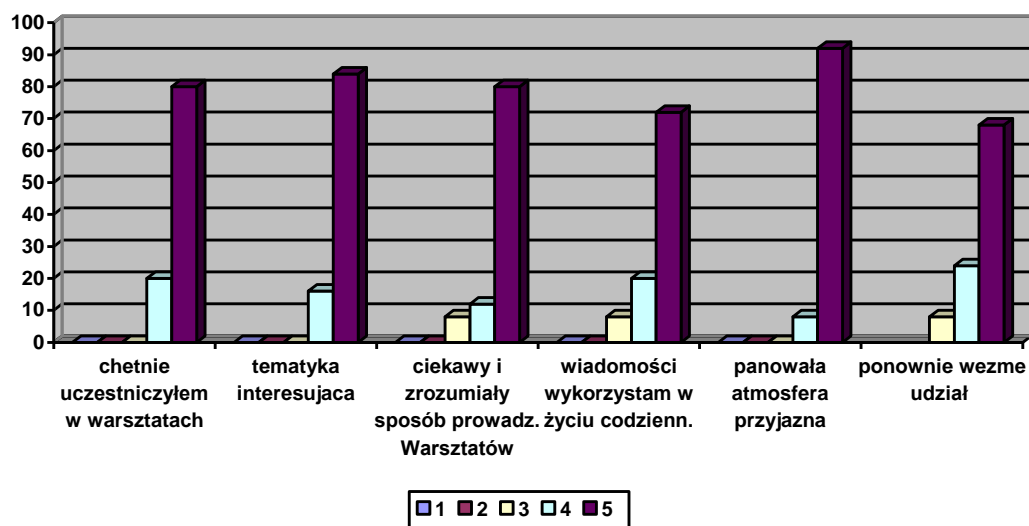
W warsztatach *Wspieranie rozwoju dziecka w wieku przedszkolnym* uczestniczyło 33
rodziców dzieci uczęszczających do Zespołów Wychowania Przedszkolnego.



Projekt współfinansowany przez
Unię Europejską w ramach Europejskiego Funduszu Społecznego

Z analizy danych zawartych na wykresie wynika, że na pytanie;
czy chętnie uczestniczyłam/em w warsztatach 45 % rodziców odpowiedziało zdecydowanie tak, 52 % raczej tak, 3 % trudno powiedzieć
tematyka warsztatów była interesująca 61 % rodziców odpowiedziało zdecydowanie tak, 39 % raczej tak
prowadzący w ciekawy i zrozumiały dla mnie sposób prowadził warsztaty 76 % rodziców odpowiedziało zdecydowanie tak, 24 % raczej tak
zdobyte wiadomości i umiejętności wykorzystam w codziennym życiu 64 % rodziców odpowiedziało zdecydowanie tak, 36 % raczej tak
na warsztatach panowała przyjazna atmosfera 70 % rodziców odpowiedziało zdecydowanie tak, 30 % raczej tak
ponownie wezmę udział w warsztatach 61 % rodziców odpowiedziało zdecydowanie tak, 30 % raczej tak, 9 % trudno powiedzieć

Wykres: Poziom zadowolenia rodziców z warsztatów z *Logopedą*



1- zdecydowanie nie 2- raczej nie 3- trudno powiedzieć 4- raczej tak 5- zdecydowanie tak



Projekt współfinansowany przez
Unię Europejską w ramach Europejskiego Funduszu Społecznego

W warsztatach z **Logopedą** uczestniczyło 25 rodziców dzieci uczęszczających do Zespołów Wychowania Przedszkolnego.

Z analizy danych zawartych na wykresie wynika, że na pytanie;

czy chętnie uczestniczyłam/em w warsztatach 80 % rodziców odpowiedziało zdecydowanie tak, 20 % raczej tak,

tematyka warsztatów była interesująca 84 % rodziców odpowiedziało zdecydowanie tak, 16 % raczej tak

prowadzący w ciekawy i zrozumiały dla mnie sposób prowadził warsztaty 80 % rodziców odpowiedziało zdecydowanie tak, 12 % raczej tak, 8 % trudno powiedzieć

zdobyte wiadomości i umiejętności wykorzystam w codziennym życiu 72 % rodziców odpowiedziało zdecydowanie tak, 20 % raczej tak, 8 % trudno powiedzieć

na warsztatach panowała przyjazna atmosfera 92 % rodziców odpowiedziało zdecydowanie tak, 8 % raczej tak

ponownie wezmę udział w warsztatach 68 % rodziców odpowiedziało zdecydowanie tak, 4 % raczej tak, 8 % trudno powiedzieć

Dodatkowe zajęcia prowadzone w Przedszkolu Miejskim Nr 1 w Pisz

Zapobieganie i korygowanie wad postawy u dzieci

Zajęcia z gimnastyki korekcyjnej prowadzone były 2 razy w tygodniu z grupą 25 dzieci.

Miały na celu zintegrowanie grupy, poznanie swoich fizycznych możliwości, a przede wszystkim kształtowanie prawidłowej postawy całego ciała i poszczególnych jego partii.

Podczas ich realizacji wykorzystywane były różnorodne pomoce takie jak: szarfy, woreczki, koła, serso, obręcze, chusta animacyjna.

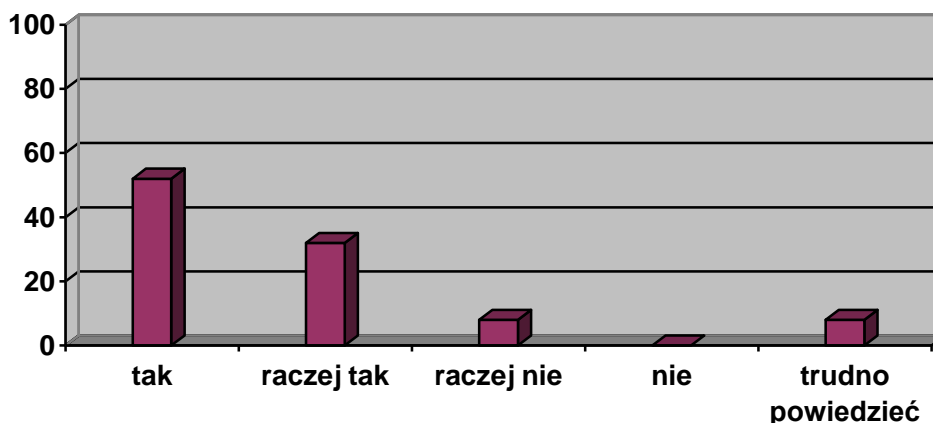
Na podstawie obserwacji zajęć prowadzonych z dziećmi i wywiadu z dziećmi można stwierdzić, że 89 % dzieci zawsze aktywnie i chętnie uczestniczyło w zajęciach, 11% robiło to czasami.

Liczba dzieci (dane w procentach), u których działania podjęte w przedszkolu służyły zapobieganiu i korekcji wad postawy w opinii rodziców



Projekt współfinansowany przez
Unię Europejską w ramach Europejskiego Funduszu Społecznego

Uważam że działania podjęte w przedszkolu służyły zapobieganiu i korygowaniu wad postawy



Z wykresu wynika, że zdaniem 52% rodziców (dotyczy to 13 dzieci) nastąpiło wyraźne zapobieganie i skorygowanie wad postawy, a 32% (8 dzieci) rodziców wskazało na odpowiedź „raczej tak”. Tylko 8% rodziców stwierdziło, że raczej nie zauważyli żadnej poprawy w tym zakresie u swoich dzieci, a 8% badanych miało trudności z udzieleniem jakiegokolwiek odpowiedzi na pytanie w tym związane.

Rozwój zdolności muzyczno-tanecznych

Zajęcia taneczne prowadzone były 2 razy w tygodniu z grupą 25 dzieci.

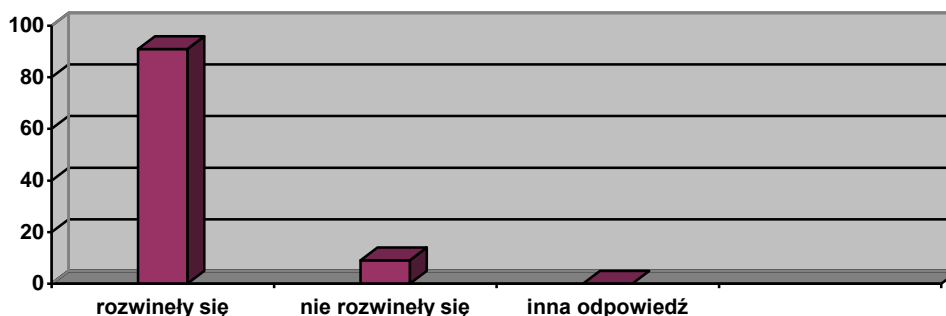
Rozwijały u dzieci słuch muzyczny, kształtowały percepcję słuchową i wrażliwość muzyczną. Dzięki temu rozwijały prawidłowy oddech, ruch, szybką orientację na określone polecenia, ćwiczą koncentrację uwagi i orientację w przestrzeni. W czasie zajęć dzieci uczyły się prostych układów tanecznych. Zaprezentowały się rodzicom w zajęciach otwartych, pokazały swoją wrażliwość muzyczną i estetykę ruchu.

Na podstawie obserwacji zajęć prowadzonych z dziećmi i wywiadu z dziećmi można stwierdzić, że 92 % dzieci aktywnie i chętnie uczestniczyło w zajęciach, 8% robiło to czasami.



Projekt współfinansowany przez
Unię Europejską w ramach Europejskiego Funduszu Społecznego

Rozwój zdolności muzyczno-ruchowych w opinii rodziców.



Z danych zawartych na wykresie wynika, że aż u 91% dzieci zauważono rozwój zdolności muzyczno-rytmicznych. Przejawiły się one zdaniem rodziców i nauczycieli najczęściej w :

- lepszym poczuciu rytmu
- większym zainteresowaniem muzyką
- lepszej koordynacji ruchów
- bardziej aktywnym uczestnictwie w tańcu oraz solowym i zbiorowym śpiewie
- poznaniu przez dzieci wielu nowych tańców zabaw i piosenek

Rozwój zdolności plastycznych

Zajęcia plastyczne prowadzone były 2 razy w tygodniu z grupą 25 dzieci.

Dzieci miały możliwość poznać różnorodne techniki plastyczne takie jak: wycinanka, wydzieranka, malowanie farbami, malowanie plasteliną, rysowanie, lepienie z plasteliny i ciasta. Wykonywały prace płaskie jak i przestrzenne z wykorzystaniem różnorodnych materiałów również pochodzenia przyrodniczego.

Prace plastyczne były eksponowane w Galerii prac.

Rodzice wspólnie z dziećmi uczestniczyli w warsztatach, podczas których wykonywali ozdoby świąteczne wielkanocne i bożonarodzeniowe.

Na podstawie obserwacji zajęć prowadzonych z dziećmi i wywiadu z dziećmi można stwierdzić , że 96 % dzieci aktywnie i chętnie uczestniczyło w zajęciach, 4% robiło to czasami .



Projekt współfinansowany przez
Unię Europejską w ramach Europejskiego Funduszu Społecznego

Na pytanie *Czy zajęcia plastyczne wpłynęły na rozwój zdolności plastycznych u dzieci*

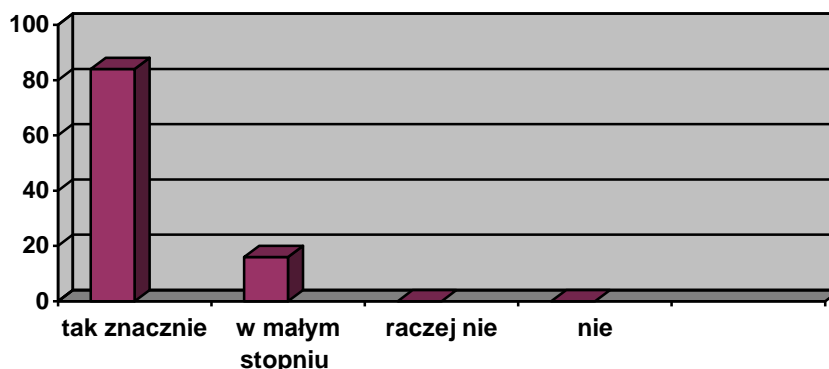
Rodzice udzielili następujących odpowiedzi.

Tak znacznie 21 (84%)

W małym stopniu 4 (16%)

Raczej nie

Nie



Z danych zawartych na wykresie wynika, że aż 84% rodziców twierdzi, że udział dzieci w zajęciach wpłynął na rozwój zdolności plastycznych u dzieci.

Rozwój zdolności aktorsko - teatralnych

Zajęcia teatralne prowadzone są były razy w tygodniu z grupą 25 dzieci.

W trakcie zajęć wykorzystywano bajki, baśnie, wiersze, zagadki, historyjki obrazkowe, kukiełki, pacynki i kartonowe sylwety. Czytane i inscenizowane teksty utrwalano w rozmowie z dziećmi, dramie i w tematycznych zabawach ruchowych. Dzieci przy pomocy nauczyciela przygotowywały własne inscenizacje tematyczne. Swoimi aktorskimi talentami mogły pochwalić się przed pozostałymi dziećmi z przedszkola w trakcie wystawianych inscenizacji.

Zajęcia te :



KAPITAŁ LUDZKI
NARODOWA STRATEGIA SPÓJNOŚCI

UNIA EUROPEJSKA
EUROPEJSKI
FUNDUSZ SPOŁECZNY



Projekt współfinansowany przez
Unię Europejską w ramach Europejskiego Funduszu Społecznego

- rozwijały mowę i myślenie dzieci
- wzbogacały słownictwo,
- rozwijały wyobraźnię i inwencję twórczą,
- doskonaliły pamięć,
- uczyły umiejętnego słuchania i mówienia,
- kształtowały wrażliwość,
- pobudzały dzieci do aktywnego działania.

Podsumowanie i wnioski

- Uczęszczanie dzieci z obszarów wiejskich do ZWP pozwoliło im na systematyczne przyswajanie wiadomości i umiejętności zawartych w podstawie programowej wychowania przedszkolnego.
- Poprzez systematyczny udział w zajęciach logopedycznych korygowane były nieprawidłowości wymowy dzieci.
- Zwiększyła się świadomość rodziców dzieci mieszkających na terenach wiejskich na temat edukacji przedszkolnej i jej roli w rozwoju małego dziecka.
- Rodzice poprzez udział w działalności ZWP zdobyli wiedzę na temat wychowania, zdrowia i opieki nad dzieckiem, potrzeb i możliwości dzieci, umiejętności radzenia sobie ze stresem i zachowaniem agresywnym, poznali sposoby wspierania rozwoju określonych procesów czy umiejętności u dzieci w domu.
- Poprzez systematyczny udział w zajęciach dodatkowych organizowanych w Przedszkolu Miejskim Nr 1 jak również w zajęciach organizowanych w ZWP u dzieci nastąpił wzrost samooceny i pewności siebie, rozwój zainteresowań i umiejętności personalnych.



KAPITAŁ LUDZKI
NARODOWA STRATEGIA SPÓJNOŚCI

UNIA EUROPEJSKA
EUROPEJSKI
FUNDUSZ SPOŁECZNY



Projekt współfinansowany przez
Unię Europejską w ramach Europejskiego Funduszu Społecznego

- Poprzez systematyczny udział w zajęciach z gimnastyki korekcyjnej niwelowane i korygowane były nieprawidłowości w rozwoju ruchowym dziecka. Wskazane ćwiczenia kształtowały prawidłową postawę ciała.
- Udział dzieci w zajęciach plastycznych, teatralnych i tanecznych pozwolił rozwijać ich indywidualne pomysły i talenty.

Małgorzata Wszyńska

Specjalista do spraw ewaluacji i monitoringu

Zuzanna Konopa

Kierownik projektu